

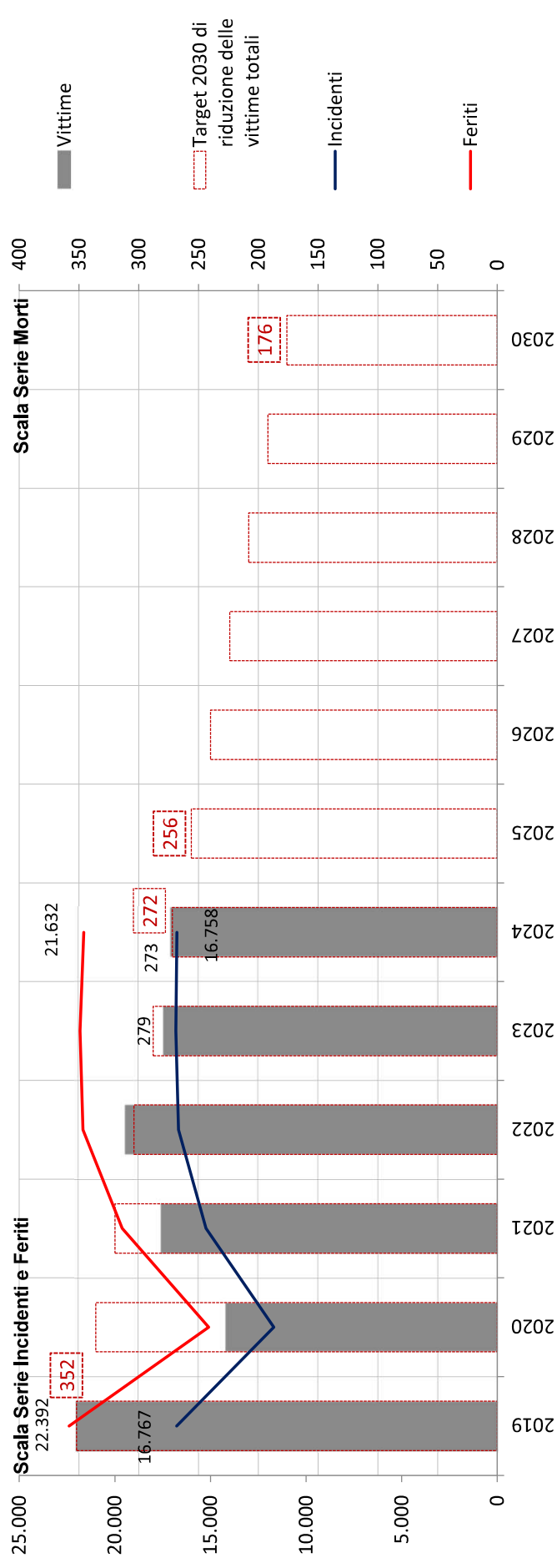
OSSERVATORIO
PER L'EDUCAZIONE ALLA
SICUREZZA STRADALE



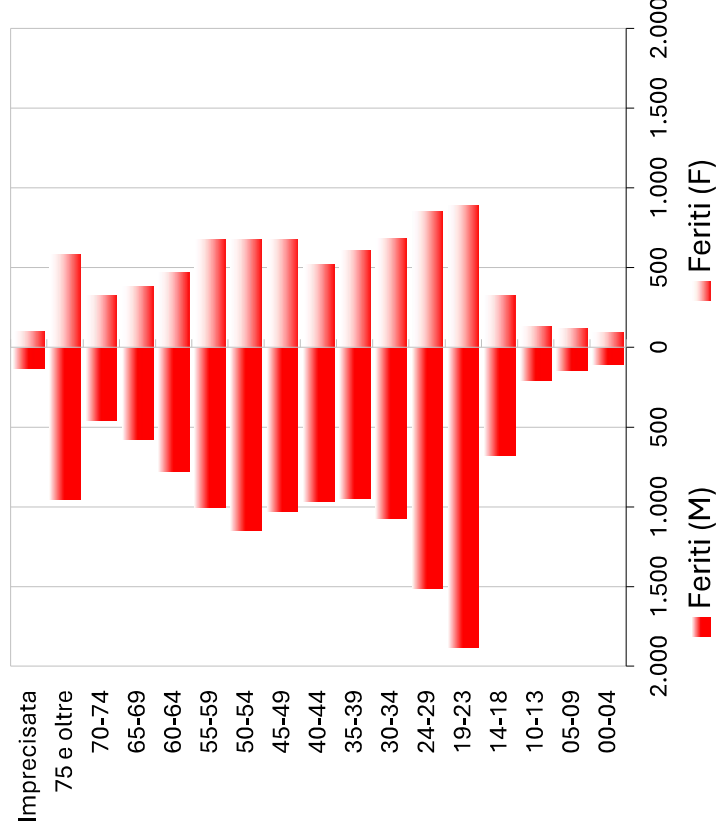
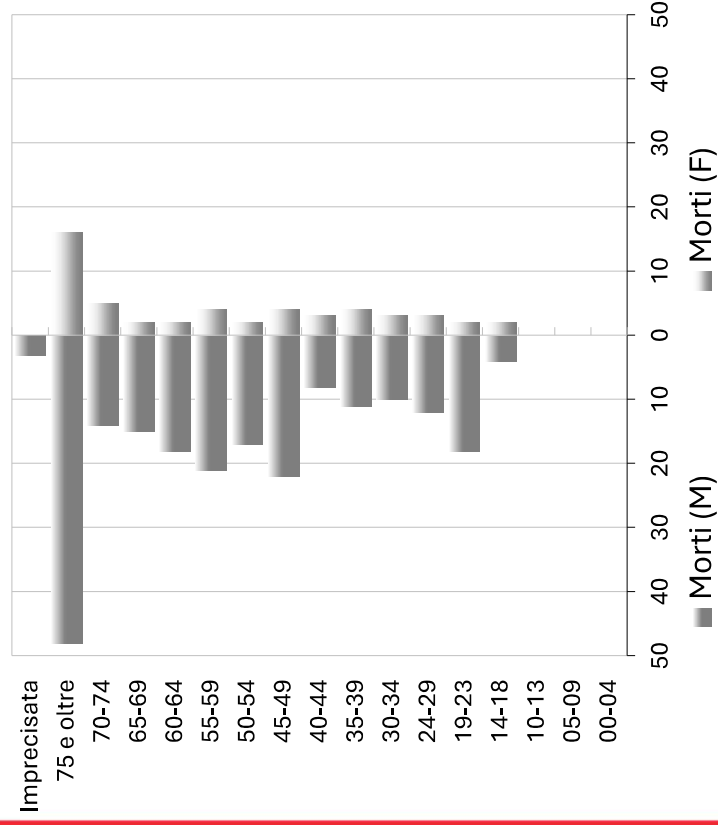
Emilia-Romagna

ATTIVITÀ 2025

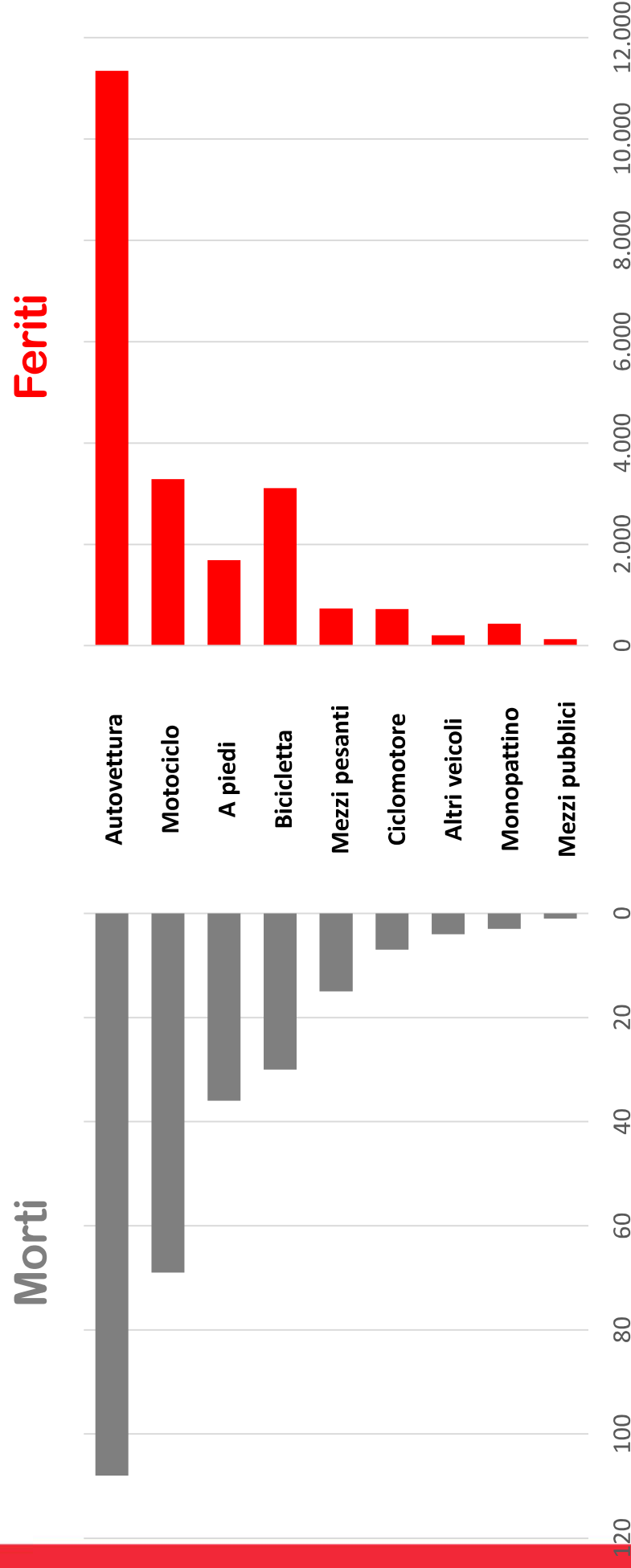
Incidenti, morti, feriti ed obiettivo UE 2030



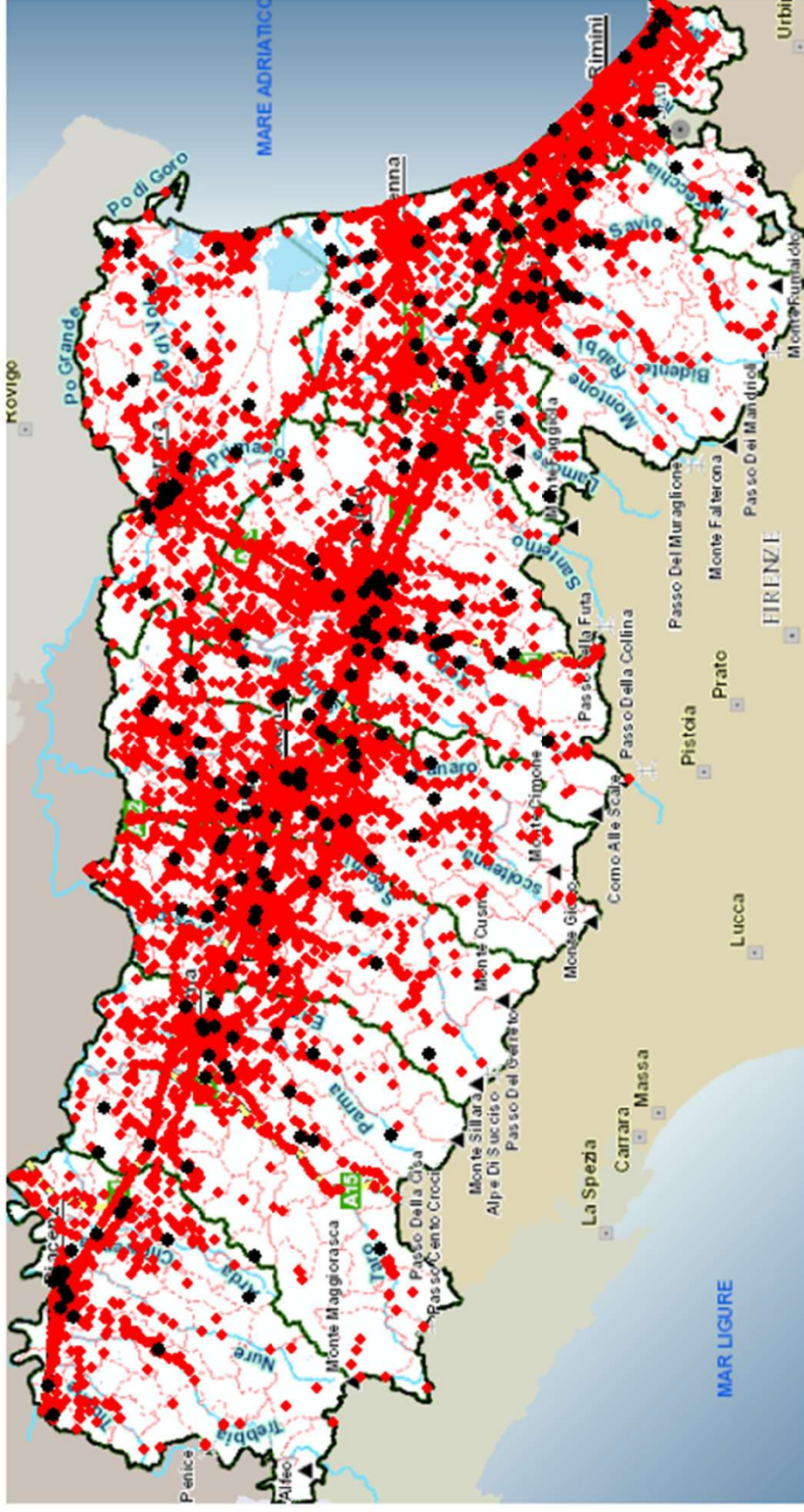
Dati validati 2024: vittime per genere ed età



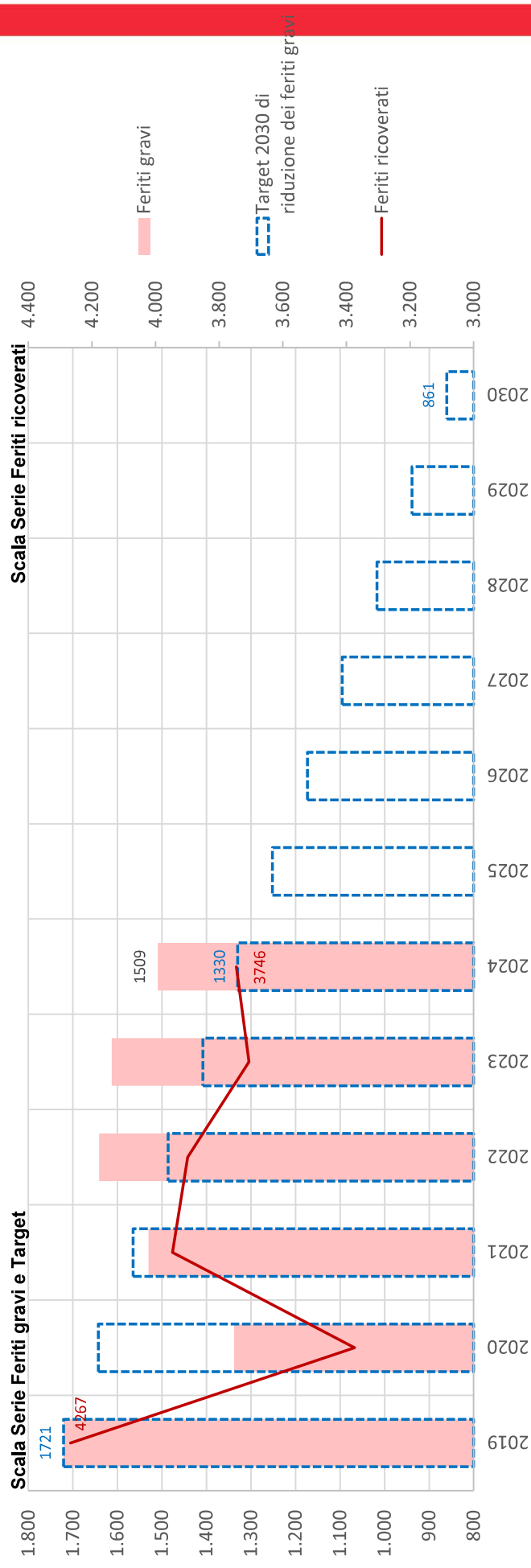
Dati validati 2024: tipologia di veicolo



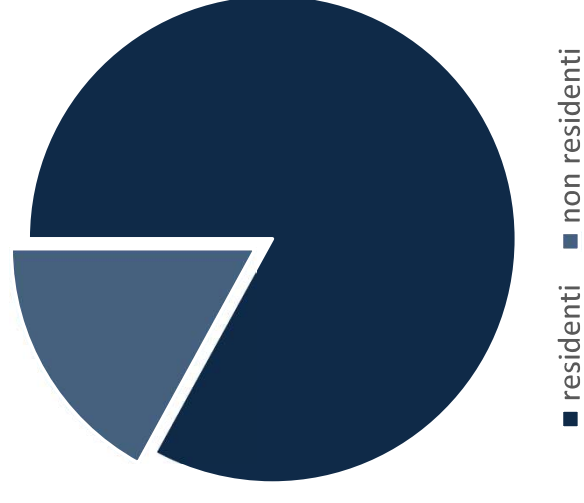
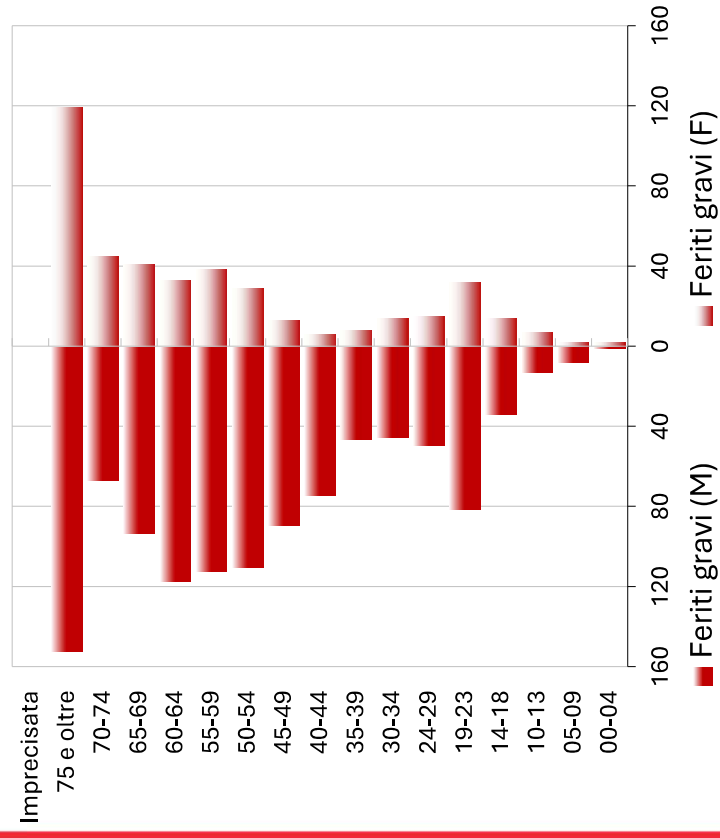
Dati validati 2024: localizzazione



Obiettivo UE 2030: i feriti gravi e i dati di fonte SDO



Dati di fonte SDO: genere, età e residenza (2024)



I dati provvisori del I semestre 2025

	gennaio - giugno 2025 dati provvisori			gennaio - giugno 2024		
	Inc	Mor	Fer	Inc	Mor	Fer
Città metropolitana di Bologna	1.991	26	2.658	1.925	25	2.483
Provincia di Ferrara	537	11	712	574	15	736
Provincia di Forlì-Cesena	742	10	941	719	14	904
Provincia di Modena	1.331	25	1.715	1.324	17	1.756
Provincia di Parma	636	10	834	662	9	848
Provincia di Piacenza	512	18	668	534	16	694
Provincia di Ravenna	794	16	1.069	813	16	1.044
Provincia di Reggio nell'Emilia	864	12	1.130	875	8	1.150
Provincia di Rimini	702	5	852	699	8	848
Regione Emilia-Romagna	8.109	133	10.579	8.125	128	10.463



I dati provvisori del I semestre 2025

Comune	gennaio-giugno 2025 dati provvisori			gennaio-giugno 2024		
	Inc	Mor	Fer	Inc	Mor	Fer
Bologna	954	6	1.231	981	4	1.210
Cesena	242	5	289	204	4	256
Ferrara	299	5	391	293	6	348
Forlì'	256	2	312	284	2	351
Modena	497	7	628	504	4	618
Parma	354	3	443	375	2	445
Piacenza	259	1	315	285	8	363
Ravenna	356	10	458	389	8	491
Reggio nell'Emilia	383	2	523	432	4	551
Rimini	410	1	502	389	2	460



I dati **provvisori** del I semestre 2025

	gennaio - giugno 2025 dati provvisori			gennaio - giugno 2024		
	Inc	Mor	Fer	Inc	Mor	Fer
Strada urbana	4.990	42	6.149	4.915	37	5.897
Provinciale entro l'abitato	449	6	600	438	5	609
Statale entro l'abitato	288	2	384	278	4	372
Totale nell'abitato	5.727	50	7.133	5.631	46	6.878
Comunale extraurbana	360	7	456	445	12	580
Provinciale	982	38	1.408	866	31	1.203
Statale	592	18	872	691	24	1.006
Autostrada	395	17	636	442	15	743
Altra strada	53	3	74	50	0	53
Totale fuori abitato	2.382	83	3.446	2.494	82	3.585
Totale complessivo	8.109	133	10.579	8.125	128	10.463



I dati **provvisori** del I semestre 2025

Morti per tipo di veicolo	gennaio - giugno 2025 dati provvisori	gennaio - giugno 2024
Autovettura	54	48
Motociclo	28	31
A piedi	16	20
Bicicletta	20	12
Mezzi pesanti	7	8
Ciclomotore	3	5
Altri veicoli	5	4
Totale complessivo	133	128



ATTIVITÀ 2025

Un'azione integrata regionale

- Protocollo RER-ANCI-UPI
- Protocollo RER-USR
- Sinergia intersettoriale ed integrazione piani e programmi regionali
- Basi informative
- Gruppi di lavoro stakeholder regionali
- Eventi
- Campagne di informazione per fasce d'età e utenti vulnerabili della strada
- Azioni integrate

Per perseguire la Vision Zero e ridurre il numero di vittime sulla strada non esiste la soluzione ma una pluralità di soluzioni che vanno cercate ed integrate in maniera sistemica attraverso il coinvolgimento attivo dell'intera comunità regionale.

Protocollo RER-ANCI-UPI

Nel corso del 2025 è stato definito e presentato, poi formalizzato nei primi mesi del 2026, un protocollo di collaborazione fra Regione, ANCI e UPI per rafforzare la collaborazione in ottica di sicurezza stradale con gli altri enti locali tramite le loro rappresentanze.



Protocollo OSSERVATORIO-USR

Nel corso del 2025 è stato ridiscusso, poi formalizzato nei primi mesi del 2026, il protocollo di collaborazione fra Regione e Ufficio Scolastico Regionale scaduto appunto nel 2025. Il Protocollo è stato ridefinito potenziando le attività di collaborazione e confronto per potenziare l'azione educativa all'interno della scuola su queste tematiche.



Sinergia intersettoriale ed integrazione piani e programmi regionali

Sono state potenziate e strutturate linee di confronto e dialogo continuativo con alcuni settori della Regione, oltre a quelli già rappresentati all'interno dell'Osservatorio, che a vario titolo si occupano direttamente o indirettamente di sicurezza stradale.



Basi informative

L'azione specifica con l'ufficio statistica della Regione è finalizzata a migliorare ulteriormente ma soprattutto promuovere un ottimale utilizzo delle basi dati sviluppate a livello regionale favorendo l'integrazione e la messa a disposizione anche dei territori. Nello specifico fra i primi a livello nazionale sono stati messi a sistema i dati sui feriti elaborati dal Settore Salute.



Tavolo di lavoro regionale sull'incidentalità in itinere

In sinergia con i diversi tavoli di lavoro attivi è stato avviato nel corso del 2025 un tavolo di lavoro sull'incidentalità in itinere con l'obiettivo di intervenire su questo ambito specifico.

Il Tavolo di lavoro coinvolge diversi Settori della Regione, INAIL, Associazioni di categoria e Sindacati dei lavoratori.



Tavolo di lavoro con gli Atenei regionali

È stato istituito un Tavolo di lavoro permanente con tutti gli Atenei regionali che opera su diversi fronti dal coinvolgimento della fascia 18-29, al coinvolgimento dei propri dipendenti, al tema della ricerca e dello sviluppo di azioni nell'ambito della Terza Missione.



Tavolo di lavoro regionale sugli utenti vulnerabili

È stato istituito un Tavolo di lavoro permanente con i rappresentanti delle associazioni di categoria degli utenti vulnerabili che è stato allargato anche alle associazioni delle autoscuole e alla Fondazione UNIPOLIS.



Promozione attività didattiche

Nell'ambito del protocollo in essere con l'Ufficio Scolastico regionale sono state finanziate attività didattiche nelle scuole di ogni ordine e grado coordinate dagli Uffici scolastici provinciali che complessivamente hanno coinvolto circa 100000 studenti.



Eventi

Mobilità scolastica sostenibile e sicura: in Emilia-Romagna: strategie e azioni CONVEGNO

Il 30 ottobre 2025 è stato organizzato a Reggio Emilia presso il Centro internazionale L. Malaguzzi un convegno dedicato al tema della mobilità scolastica sicura e sostenibile.



OSSERVATORIO
PER L'EDUCAZIONE ALLA
SICUREZZA STRADALE



Emilia-Romagna

MOBILITÀ SCOLASTICA SICURA E SOSTENIBILE IN EMILIA-ROMAGNA: strategie ed azioni

CONVEGNO REGIONALE

GIOVEDÌ 30 OTTOBRE 2025 9.30-13.30

Centro Internazionale Loris Malaguzzi – Fondazione Reggio Children
Viale B. Ramazzini, 72/a, Reggio Emilia



Ufficio Scolastico Regionale per l'Emilia-Romagna

In collaborazione con

Emilia-Romagna. Insieme, con cura.



Eventi

Stati generali della sicurezza stradale in Emilia-Romagna

PRIMA EDIZIONE

Il 17 novembre 2025 è stata organizzata a Bologna presso la sede della Regione la prima edizione degli Stati generali della sicurezza stradale in Emilia-Romagna che ha visto la presenza di rappresentanti della Commissione Europea e di esperti di livello nazionale ed internazionale.



OSSERVATORIO  **RER**
PER L'EDUCAZIONE ALLA
SICUREZZA STRADALE Emilia-Romagna

1ª Edizione

STATI GENERALI DELLA SICUREZZA STRADALE IN EMILIA-ROMAGNA

LUNEDÌ 17 NOVEMBRE 2025 9.30-16.30
Sala 20 Maggio 2012, Regione Emilia-Romagna
Viale della Fiera 8, Bologna

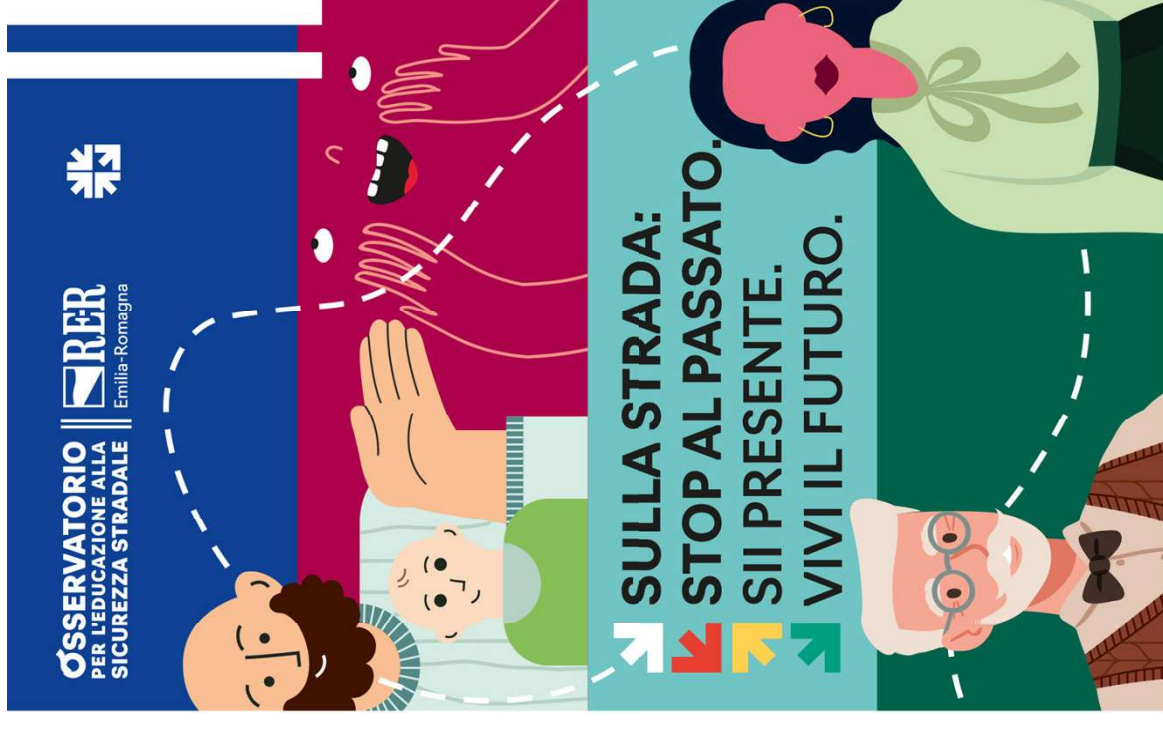
Emilia-Romagna. Insieme, con cura.



Campagne di informazione per fasce d'età

Nel corso del 2025 sono state sviluppate campagne ed azioni di comunicazione ed informazione per fasce d'età.

È stato inoltre organizzato un evento con simulatori in piazza Maggiore a Bologna all'inizio del 2026.



Campagne di informazione fascia 0-5

È stato progettato e realizzato un kit informativo che viene distribuito a tutti i nuovi nati in Emilia-Romagna.

OSSERVATORIO 
PER L'EDUCAZIONE ALLA SICUREZZA STRADALE Emilia-Romagna

~~VOLEVA~~
TENERLO
PROTETTO

**SULLA STRADA:
STOP AL PASSATO.
SII PRESENTE.
VIVI IL FUTURO.**

Con piccoli gesti, crescono grandi esempi.

La sicurezza è il primo abbraccio che accompagna la crescita. Scegli sempre dispositivi omologati, comportamenti attenti e piccoli gesti quotidiani che fanno la differenza.

A PIEDI O COL PASSEGGINO:
se il tuo esempio da seguire

- **Allaccia** sempre il bambino.
- Usa il freno quando ti fermi.
- Insegna fin da subito a camminare in sicurezza.

IN AUTO: usa sempre il seggiolino omologato


- Se il seggiolino anteriore è rivolto all'indietro, è **obbligatorio disattivare sempre l'air-bag del passeggero.**
- Il posto più sicuro per il seggiolino è quello posteriore centrale.
- Il dispositivo antiabbandono è **obbligatorio** per tutti i bambini sotto i 4 anni.

IN BICI: pedala in sicurezza

- Solo con **seggiolini omologati** (UNI EN14344:2005).
- Sul seggiolino, non oltre gli **8 anni**.
- Indossa e fai indossare il **casco protettivo**.

IN MOTO: scegli la prudenza

- Bambini solo dai **5 anni in su**.
- Casco omologato UE e seduti in modo stabile ed equilibrato.
- Guida sempre con la massima attenzione. Il tuo comportamento è la **prima lezione di sicurezza.**

 Scan for multilingual content
INQUADRA IL QR-CODE PER SAPERNE DI PIÙ

Emilia-Romagna. Insieme, con cura.

Campagne di informazione fascia 18-29

È stata sviluppata una campagna web e social condivisa con gli Atenei e diffusa anche attraverso i loro canali di comunicazione.

OSSERVATORIO
PER L'EDUCAZIONE ALLA
SICUREZZA STRADALE



Emilia-Romagna

~~ERA~~
**UN BRAVO
RAGAZZO**



**SULLA STRADA:
STOP AL PASSATO.
SII PRESENTE.
VIVI IL FUTURO.**

Emilia-Romagna. Insieme, con cura.



Campagne di informazione fascia 30-64

È stata sviluppata una campagna web e social con anche la produzione di spot radiofonici con un focus sugli incidenti in itinere.

OSSERVATORIO
PER L'EDUCAZIONE ALLA
SICUREZZA STRADALE
ERER
Emilia-Romagna

**EPPURE
~~GUIDAVA~~
BENE**



**SULLA STRADA:
STOP AL PASSATO.
SII PRESENTE.
VIVI IL FUTURO.**

Campagna promossa dall'Osservatorio
per l'educazione alla sicurezza stradale
della Regione Emilia-Romagna.

Emilia-Romagna. Insieme, con cura.



Campagne di informazione fascia over 65

È stata sviluppata una campagna web, sociale e spot radiofonici dedicata nello specifico alla fascia degli over65.



Campagne di informazione utenti vulnerabili

Sono state sviluppate tre campagne coordinate rivolte agli utenti vulnerabili della strada (pedoni, ciclisti e motociclisti). Oltre agli eventi nelle città capoluogo è stato organizzato un contest fra scuola che ha visto poi l'organizzazione di un evento finale nella scuola vincitrice a Sassuolo.



GUARDIAMOCI NEGLI OCCHI

SULLA STRADA
ESSERE ATTENTI
È LA NOSTRA SICUREZZA.

OSSERVATORIO
PER L'EDUCAZIONE ALLA
SICUREZZA STRADALE



Emilia-Romagna

Emilia-Romagna. Insieme, con cura.



Campagne di informazione ciclisti



La campagna progettata nel corso del 2025 ha visto poi la realizzazione di eventi con influencer in ciascuna delle città capoluogo della regione e la diffusione di una campagna social.



Campagne di informazione motociclisti



La campagna progettata nel corso del 2025 ha visto anche la realizzazione di eventi con un influencer in ciascuna delle città capoluogo della regione e la diffusione di una campagna social.



Campagne di informazione pedoni



La campagna progettata nel corso del 2025 ha visto la diffusione di materiali attraverso una specifica campagna social.



Azioni integrate

**MANIFESTO PER LA
SICUREZZA STRADALE
IN ITINERE E
PROFESSIONALE
IN EMILIA-ROMAGNA**

Manifesto per la promozione della
sicurezza stradale in itinere e
professionale in Emilia-Romagna



Azioni integrate

È stato avviato un lavoro per rendere il sito dell'Osservatorio un riferimento informativo a livello regionale per cittadini ed addetti ai lavori.

Mobilità Argomenti Novità Servizi Leggi/Atti/Bandi Progetti

RER
Emilia-Romagna

Osservatorio per l'educazione alla sicurezza stradale

Cerca

Cosa facciamo **>** Campagne e iniziative **>** Materiali informativi e didattici **>** Foto e video



2025-2029: il programma dell'Osservatorio

Le linee guida e le azioni; gli strumenti e l'approccio scelto. Tutto sul piano quinquennale, in sintesi e nel documento completo.

[LEGGI TUTTO](#) →

NOTIZIA — 9 MAR 2026

“Sii presente. Vivi il futuro”: arriva a Bologna la campagna di sensibilizzazione sulla sicurezza



OSSERVATORIO
PER L'EDUCAZIONE ALLA
SICUREZZA STRADALE



Emilia-Romagna

ATTIVITÀ 2026

ATTIVITÀ 2026

In continuità per rafforzare l'azione territoriale

- Funzionamento Osservatorio
- Sinergia intersettoriale ed integrazione piani e programmi regionali
- Basi informative
- Gruppi di lavoro stakeholder regionali
- Campagne di informazione per fasce d'età e utenti vulnerabili della strada
- Azioni integrate

La continuità rappresenta una delle leve fondamentali per il perseguimento degli obiettivi posti.

Funzionamento Osservatorio

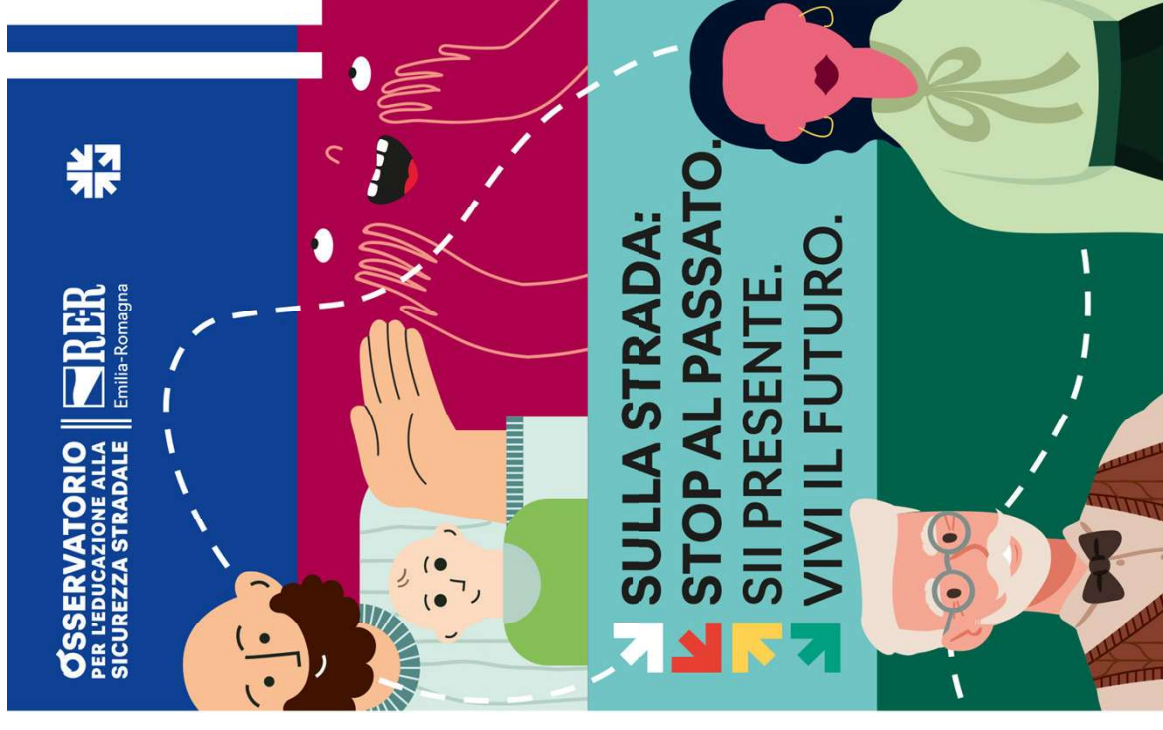
Al fine di ottimizzare e migliorare l'efficacia dell'Osservatorio nella sua operatività ed in coerenza con il Programma 2025-29 approvato nel corso del 2025 si prevede di attuare le seguenti azioni:

- aggiornamento della Legge che regola il funzionamento dell'Osservatorio per rendere questo organo più funzionale agli obiettivi di mandato
- attivare un Gruppo di Lavoro Intersettoriale collegato al gruppo di membri dell'Osservatorio per potenziare il coordinamento delle programmazioni ed azioni sviluppate dalle diverse Direzioni regionali in particolare a partire dal fronte dei dati sull'incidentalità stradale e sul centro di monitoraggio regionale sull'incidentalità stradale
- potenziare la sinergia fra Osservatorio, Centro di Monitoraggio e Settore Statistica della Regione per migliorare il reperimento ed elaborazione dei dati sull'incidentalità da mettere a disposizione del territorio
- riorganizzare il sito web dell'Osservatorio potenziando le sezioni informative rivolte al pubblico e valorizzando le esperienze virtuose realizzate a livello locale.



Campagne di informazione per fasce d'età

Si intende proseguire le azioni avviate
nel corso del 2025



Emilia-Romagna. Insieme, con cura.



Campagne di informazione fascia 0-5

miglioramento della capillarità e aggiornamento dei moduli sulla sicurezza dei neonati nell'ambito dei corsi pre-parto e post-parto integrazione di un momento di sensibilizzazione in occasione delle vaccinazioni previste nei primi anni di vita con la possibilità di introdurre un questionario sulle abitudini relative all'uso dei dispositivi di sicurezza e di altre pratiche di sicurezza stradale realizzazione di una campagna social di livello regionale

produzione e affissione manifesti presso spazi interni presidi sanitari pediatrici con eventuale verifica di distribuzione presso gli studi dei pediatri

ristampa del kit neonatale distribuito presso i punti nascita regionali all'atto delle dimissioni

OSSERVATORIO
PER L'EDUCAZIONE ALLA
SICUREZZA STRADALE
Emilia-Romagna

~~VOLEVA
TENERLO
PROTETTO~~

SULLA STRADA:
STOP AL PASSATO.
SII PRESENTE.
VIVI IL FUTURO.

Con piccoli gesti, crescono grandi esempi.

La sicurezza è il primo abbraccio che accompagna la crescita. Scegli sempre dispositivi omologati, comportamenti attenti e piccoli gesti quotidiani che fanno la differenza.

A PIEDI O COL PASSEGGINO:

- **Allaccia** sempre il bambino.
- Usa il **freno** quando ti fermi.
- Insegna fin da subito a camminare in **sicurezza**.

IN AUTO: usa sempre il seggiolino omologato

- Se il seggiolino anteriore è rivolto all'indietro, è **obbligatorio disattivare sempre l'airbag del passeggero**.
- Il posto più sicuro per il seggiolino è quello **posteriore centrale**.
- Il **dispositivo antiabbondono è obbligatorio** per tutti i bambini sotto i 4 anni.



IN BICI: pedala in sicurezza

- Solo con **seggiolini omologati** (UNI EN14344:2005).
- Sul seggiolino, non oltre gli **8 anni**.
- Indossa e fai indossare il **casco protettivo**.

IN MOTO: scegli la prudenza

- Bambini solo dai **5 anni in su**.
- Casco **omologato UE** e seduti in modo stabile ed equilibrato.
- Guida sempre con la massima attenzione. Il tuo comportamento è la **prima lezione di sicurezza**.

Scan for multilingual content

INQUADRA IL QR-CODE PER SAPERNE DI PIÙ

Emilia-Romagna. Insieme, con cura.



Azioni fascia 6-17

Oltre a proseguire con i bandi rivolti alle scuole per il finanziamento di progetti educativi sulla sicurezza stradale si prevedono le seguenti attività:

attivazione di un gruppo di lavoro pedagogico con referenti regionali, esperti esterni ed altri indicati dall'Ufficio Scolastico Regionale per la definizione di linee guida, progettazione e successiva realizzazione kit educativi sulla sicurezza stradale destinati ai diversi gradi scolastici

organizzazione di un incontro annuale di condivisione delle linee di sviluppo delle attività per le scuole co-promosso insieme all'Ufficio Scolastico Regionale rivolto ai dirigenti e ai referenti per la mobilità scolastica sicura e sostenibile



Campagne di informazione fascia 18-29

sviluppare in continuità con il Gruppo di lavoro con gli Atenei regionali le seguenti azioni:

- realizzazione di un kit per la comunicazione social e web da mettere a disposizione degli atenei per la diffusione ai propri studenti con pillole informative e approfondimenti
- organizzare living lab presso le diverse sedi universitarie per raccogliere indicazioni rispetto al tema della mobilità sostenibile e sicura nei collegamenti casa-studio e casa-tempo libero
- sviluppare a seguito di laboratori con gli studenti dei toolkit per attività di peer to peer education poi da sperimentare

realizzazione campagna social di carattere regionale

produzione e diffusione manifesti in spazi interni universitari



Campagne di informazione fascia 30-64

perseguire nel coordinamento dei diversi gruppi di lavoro attivi a livello regionale sul fronte dell'incidentalità negli spostamenti in itinere e professionali attraverso:

incontri territoriali con imprese finalizzati a:

promozione del Manifesto

raccolta buone pratiche e criticità del territorio

organizzazione convegno regionale su misure di prevenzione e riduzione dell'incidentalità stradale in itinere e professionale

~~EPPURE GUIDAVA BENE~~



**SULLA STRADA:
STOP AL PASSATO.
SII PRESENTE.
VIVI IL FUTURO.**

Campagna promossa dall'Osservatorio
per l'educazione alla sicurezza stradale
della Regione Emilia-Romagna.

Campagne di informazione fascia over 65

attivare gruppo di lavoro finalizzato alla definizione di modalità di formazione permanente rivolte a questa specifica fascia d'età con il coinvolgimento di AUSL, Polizie Locali, Sindacati Pensionati, Associazioni Pensionati, ANCeSCAO, ecc..

realizzare uno strumento informativo video e cartaceo su novità del codice della strada da utilizzare durante il rinnovo delle patenti in collaborazione con Associazioni Autoscuole, ACI, Fondazione Unipolis, AUSL. Lo strumento sarà funzionale a tutte le fasce d'età.

OSSERVATORIO
PER L'EDUCAZIONE ALLA
SICUREZZA STRADALE |  | Emilia-Romagna

~~STAVA~~ SEMPRE ATTENTO

 SULLA STRADA:
 STOP AL PASSATO.
 SII PRESENTE.
 VIVI IL FUTURO.



Emilia-Romagna. Insieme, con cura.



Campagne di informazione utenti vulnerabili

Anche in questo caso si procederà in
continuità con focus su aspetti o
categorie specifiche.



OSSERVATORIO
PER L'EDUCAZIONE ALLA
SICUREZZA STRADALE | Emilia-Romagna

Emilia-Romagna. Insieme, con cura.



Campagne di informazione ciclisti



In continuità con gli eventi nelle città capoluogo che si sono conclusi ad aprile 2026 si prevede:

realizzazione campagna informativa a carattere regionale

inserzioni sulla carta stampa regionale (già realizzato)

partecipazione a cicloraduni o altri eventi ciclisti con la distribuzione di materiale informativo

Con il focus specifico dei monopattini in occasione del recente aggiornamento della normativa si prevede la produzione di materiale e strumenti informativi specifici da diffondere in diverse lingue.



Campagne di informazione motociclisti



In continuità con gli eventi nelle città capoluogo che si concluderanno ad aprile 2026 si prevede:

- realizzazione campagna informativa a carattere regionale
- inserzioni sulla carta stampa regionale (già realizzato)
- partecipazione a motoraduni o altri eventi motociclistici con la distribuzione di materiale informativo



Campagne di informazione pedoni



Per questa categoria di utenti della strada si prevede:
realizzazione campagna informativa a carattere regionale
inserzioni sulla carta stampa regionale (già realizzato)



Azioni trasversali

Le azioni comprese in questo ambito hanno un impatto ampio e strategico. Nello specifico si prevede:

organizzazione 2.a Edizione Stati Generali della Sicurezza Stradale in Emilia-Romagna a Rimini

attivazione di un protocollo di collaborazione con città capoluogo (o sopra i 30000 abitanti) sulle misure e strategie di moderazione della velocità in ambito urbano o in generale della sicurezza stradale

collaborazioni con altre Regioni italiane finalizzate allo scambio di buone pratiche e alla definizione di strategie comuni

adesione dell'Osservatorio regionale per l'Educazione alla Sicurezza Stradale all'associazione europea ETSC



**OSSERVATORIO
PER L'EDUCAZIONE ALLA
SICUREZZA STRADALE**



Emilia-Romagna